

# DATEL



zpravodaj Nepomuckého Ornitologického Spolku

číslo: 2.

LEDEN 2004

# **POZVÁNKA NA ČLENSKOU SCHŮZI**

Výbor N.O.S. zve všechny členy a příznivce na velkou roční schůzi  
Nepomuckého ornitologického spolku.

Schůze se bude konat:

**v sobotu 17.1.2004 od 9:00**

**ve sportovní hale u restaurace Sokolovna  
v Nepomuku**

(vchod do šaten za tenisovým hřištěm)

## **Program:**

- 1. Úvod**
- 2. Zpráva o činnosti v roce 2003**
- 3. Zpráva o hospodaření v roce 2003**
- 4. Program činnosti pro rok 2004**
- 5. Výhled hospodaření pro rok 2004, investice spolku**
- 6. Diskuse členů**
- 7. Usnesení**
- 8. Závěr**

Schůze bude ukončena nejpozději do 11:30,  
poté bude následovat sčítání zimujících vodních ptáků.

---



mláďata puštíka obecného v jedné z našich budek

## ÚVOD

Vážení přátelé, členové spolku, příznivci a sponzoři,

dovolte mi, abych Vám nabídl již druhé číslo tohoto zpravodaje, který naše organizace vydává. Přesně před rokem jsem na těchto řádcích popisoval, co se nám povedlo a co naopak nepovedlo v roce 2002. Nyní máme možnost opět srovnávat, v čem jsme se od té doby zlepšili, v čem naopak zhoršili nebo v čem jsme zůstali tam, kde jsme byli.

Začnu u těch méně optimistických zpráv – stejně jako v roce 2002, tak i v roce 2003 byl hlavní problém shánění financí. Jejich nedostatek se pak projevil v omezené činnosti spolku. Ani v roce 2003 se nám nepodařilo sehnat prostory pro umístění musejních expozic o přírodě, ani prostory k založení jakési „klubovny“ spolku, takže tento problém se opět přesouvá do dalšího roku. Další nepříjemnou změnou byl odliv členů spolku, zejména těch z oblastí mimo hlavní působnost N.O.S.u, na Nepomucku sice několik nových členů přibýlo, ale úbytek byl mnohem větší. Veškeré vedení spolku celý rok leželo opět zejména na 2 osobách, ostatní byli spíše pasivní a to je velká škoda. Doufám, že se aktivita členů v příštím roce zvýší alespoň o 100%. Asi poslední nepozitivní zprávou je to, že tento zpravodaj je na rozdíl od loňska tisknut převážně černobíle a s menším množstvím fotografií– z důvodu šetření financí.

Nebudu zde probírat jen oblasti negativní, a tak zde zmíním i to, co se nám naopak dařilo. Na rozdíl od roku 2002 začala lepší mediální propagace činnosti spolku, v regionálních rádiích vysílali pozvánky na naše akce a v říjnu jsme dokonce měli cca 20minutový rozhovor na Českém rozhlase Plzeň. Psalo se o nás více i v tisku, zejména místním, ale i regionálním. I na Internetu se zkratka N.O.S. objevovala častěji. Ostatní činnost byla též poměrně úspěšná, zejména akce „Vítání ptačího zpěvu“. Osvětových akcí jsme uspořádali 2x tolik co v roce 2002, bylo i okroužkováno více ptáků a jistě bych si vzpomněl na řadu dalších věcí.

Zhodnotit naši činnost však nechávám Vás, přeji příjemné čtení.

Václav Kovář – předseda organizace

**STAŇTE SE ČLEMEM N.O.S.u**  
(můžete k tomu využít tento formulář)

### PŘIHLÁŠKA ZA ČLENA N.O.S.u

Jméno a příjmení:.....

Adresa bydliště:.....PSČ:.....

E-mail:..... Tel.:.....

Datum narození:.....

Datum:..... Podpis:.....

Tento ústřížek zašlete na naši adresu.  
U osob mladších 18-ti let je nutný podpis jejich rodičů.

## **VÝROČNÍ ZPRÁVA O ČINNOSTI N.O.S. v roce 2003**

N.O.S. – Nepomucký ornitologický spolek oslavil 15.11.2003 druhé výročí svého založení. Během těch dvou let jsme se bohatě činili a zejména rok 2003 mohu i přes některé problémy zhodnotit jako úspěšný.

### **VÝZKUM:**

- **KROUŽKOVÁNÍ:**

Rok 2003 byl co se týče kroužkování úspěšnější než rok 2002. Ve spolku působili pouze 2 kroužkovatelé – Pavel Hospodářský a Václav Kovář. Kolik čeho okroužkoval P.Hospodářský jsme do uzávěrky nestihli zjistit. V. Kovář okroužkoval během roku celkem 950 ptáků 56 druhů, z toho 467 mláďat na hnízdech. Mezi nejpočetnější patřily tyto druhy: racek chechtavý (142), sýkora koňadra (122), vlaštovka obecná (117), budníček menší (38), špaček obecný (36), sýkora modřinka (32), dále následovaly tyto druhy: brhlík lesní, vrabec domácí, vrabec polní, zvonek zelený, kos černý a jiříčka obecná. (po 29).

- **SLEDOVÁNÍ ÚMRTNOSTI ŽIVOČICHŮ VE VOLNÉ PŘÍRODĚ**
- **MAPOVÁNÍ VÝSKYTU KORMORNÁNA VELKÉHO A VOLAVKY POPELAVÉ NA NEPOMUCKU A KLATOVSKU (viz. samostatná zpráva)**
- **MAPOVÁNÍ HNÍZDNÍHO ROZŠÍŘENÍ**

Rok 2003 byl prozatím posledním rokem mapování hnízdního rozšíření, N.O.S. mapoval zejména tyto kvadráty: 6447, 6547, 6548, 6546, 6544, 6545, 6646, a okrajově i další.

### **PUBLIKAČNÍ ČINNOST:**

V roce 2003 spolek kromě zpravodaje DATEL a publikování článků v místním tisku a na www stránkách nevydal žádné materiály.

### **SPRÁVNÍ ŘÍZENÍ:**

Spolek se opět účastnil několika desítek správních řízení, týkajících se životního prostředí na MŽP ČR, krajských úřadech Plzeňského a Jihočeského kraje a na těchto městských úřadech: Klatovy, Přeštice, Horažďovice, Nepomuk a Blovice. V říjnu však došlo k určitému utlumení těchto aktivit z důvodu nedostatku času. Dříve jsme dostávali týdně cca 10 oznámení o zahájených správních řízeních a nyní již mnohem méně.

### **SBÍRKA PREPAROVANÝCH ŽIVOČICHŮ:**

V roce 2003 jsme rozšířili sbírku o tyto druhy: kuna skalní, krahujec obecný a zvonek zelený. Stále jsou nám však exponáty téměř k ničemu – chybí již zmiňované prostory pro expozice.

### **OCHRANA PŘÍRODY:**

- **ZVYŠOVÁNÍ HNÍZDNÍCH MOŽNOSTÍ:**

Díky podpoře Krajského úřadu Plzeňského kraje jsme kromě mnoha desítek budek pro zpěvné ptactvo vyvěsili i přes 20 plastových barelů pro poštolky, několik hnízdních podložek pro kalouse ušaté a mnoho budek pro puštíky obecné a sýce rousné.

- **PŘIKRMOVÁNÍ PTACTVA A TVORBA NAPAJEDEL:**  
V zimním období jsme opět skrmili několik desítek kg slunečnice a jiných obilovin. Naopak v suchém létě jsme zbudovali několik napajedel v okolí Nepomuka, u krmítek i napajedel jsme pak prováděli odchyty a kroužkování ptáků.
- **HANDICAPOVANÍ ŽIVOČICHOVÉ:**  
Lidé nám stále nosí zraněné živočichy a ptáky, i když v roce 2003 jich bylo méně než v roce 2002. Na tomto místě chci připomenout, že nejsme záchraná stanice, na chov handicapovaných ptáků nemáme prostory, finance ani čas. V kraji působí záchrané stanice, na které je třeba se obracet – např. záchraná stanice živočichů v Plzni (pro okresy Domažlice, Plzeň-sever a Plzeň-město) – tel.: 777 145 960, Záchraná stanice ve Spáleném Poříčí (pro okresy Plzeň-jih a Klatovy) – tel.: 607 100 006.

### **OSVĚTOVÉ AKCE:**

- **ÚKLIDOVÉ AKCE**  
Na jaře jsme zorganizovali akci Clean up the world, cílem bylo uklidit černou skládku v rokli pod zámkem Zelená Hora, ačkoliv pozvánka na akci vyšla v místním tisku, v místní kabelové televizi, na Internetu a pozvánka na ní běžela i na Českém rozhlasu Plzeň, nepřišel z veřejnosti ani jeden člověk. Akce skončila naprostým neúspěchem, neboť nepřišel ani nikdo ze členů spolku – i přesto, že jich to několik slíbilo. V listopadu se pak konaly úpravy parčíku u Holubů ve Dvorci, vše opět odpracoval sám V. Kovář, když za těch několik dní, co se zde pracovalo, nikdo jiný nepřišel pomoci.
- **AKCE PRO VEŘEJNOST:**  
Během roku jsme uspořádali několik akcí pro veřejnost. Velmi úspěšné bylo „Vítání ptačího zpěvu“, které se konalo v Blovicích a Nepomuku počátkem května. V červnu jsme pak uspořádali akci s názvem „Dopoledne s ptáky“ v Neurazech, z našeho pohledu se však akce z několika důvodů moc nevydařila. Na přelomu července a srpna jsme měli jako v roce 2002 zajet na dětský tábor v Přebudově u Kasejovic, ale nakonec z akce sešlo. V polovině srpna se konalo v Nepomuku „Letní setkání mladých ornitologů“, akci můžeme zhodnotit jako „lepší průměr“. Na přelomu září a října se konal „Evropský festival ptactva“ v Nepomuku, Blovicích, Klatovech a Švihově. První 3 akce byly průměrné, ve Švihově byla akce z důvodu špatného počasí zrušena, ale i přes déšť přišli 4 lidé – ochotně se jich ujal M. Veselý, který jim alespoň řekl něco o budkách a strávil s nimi cca hodinu v průjezdu u Švihovské radnice. Všechny akce pro veřejnost v roce 2003 se zúčastnilo celkem přes 100 lidí.
- **AKCE PRO ŠKOLY:**  
9. května jsme uspořádali akci pro ZŠ v Chanovicích, akce se celkem vydařila a psalo se o ní i v regionálním tisku – viz. obrázek na další straně. Do Chanovic jsme se vydali znovu v prosinci na malé sezení s dětmi z prvního stupně ZŠ“. Tématem povídání bylo zejména zimní přikrmování ptactva.



### ČLENSKÁ ZÁKLADNA:

K 31.12.2003 měl spolek 19 členů, jedná se tedy o roční úbytek o 9 členů-zejména těch z jiných částí republiky.



V. Hájek obsluhuje novou motorovou pilu při odstraňování suchého smrku v Nepomuku u Kaplanky.

## HOSPODAŘENÍ:

Hospodaření spolku neskončilo vlivem několika náhod opět tak, jak bychom si představovali. Celkové příjmy a výdaje byly nižší než v roce 2002. Hlavní příčinou této situace byla skutečnost, že V. Hájek (obsluhující motorovou pilu) byl odvolán na vojnu a museli jsme tedy odložit jednu velkou brigádu až na období leden-březen 2004. Spolek proto nyní dluží V. Hájkovi zbytek peněz z nákupu motorové pily.

<b>Celkové příjmy za rok 2003</b>	<b>55.035,17,-</b>	Kč
Služby spolku	15.950,00,-	Kč
Dotace na konkrétní projekty	20.000,00,-	Kč
Sponzorské dary	14.200,40,-	Kč
Členské příspěvky	1.450,88,-	Kč
Prodej železného šrotu z úklidové akce	332,00,-	Kč
Ostatní příjmy, prodej apod.....	3.094,00,-	Kč
Úroky z účtu	7,89,-	Kč
<b>Celkové výdaje za rok 2003</b>	<b>60.393,86,-</b>	Kč
Splacení závazků z roku 2002	5.940,36,-	Kč
Technické vybavení, údržba (opravy, investice)	38.160,00,-	Kč
Provozní náklady	3.750,20,-	Kč
Poštovné	234,20,-	Kč
Poplatky za vedení účtu a transakce	759,00,-	Kč
Ostatní náklady (občerstvení při LSMO...)	110,10,-	Kč
Rozšíření osvětové sbírky o vycpané živočichy	900,00,-	Kč
Benzín (jízdy v rámci monitoringu kormoránů, vlaštovky, kroužkování, osvětové akce, mapování hnízdního rozšíření, do motorové pily, brigády....)	10.540,00,-	Kč

Hospodářský výsledek: **-5.358,69,- Kč**

V pokladně: 0 ,- Kč.....Na účtu: 1.023,31,- Kč

Pohledávky: 0 ,- Kč.....Závazky: 6.382,00,- Kč (vůči Vojtěchu Hájkovi, Švihov)

## INFORMACE SPOLKOVÉ

ČLENSKÉ PŘÍSPĚVKY NA ROK 2004:

Členské příspěvky zůstávají i pro rok 2004 stejné jako v roce 2003, to znamená:

Mládež do 15ti let:..... 50,-Kč / rok  
Studující nad 15 let, nevýdělečně činní: .....100,-Kč / rok  
Výdělečně činní:..... 200,-Kč / rok

Můžete je uhradit přímo na schůzi 17.ledna nebo zaslat nejpozději do 1.března na náš účet č. 181 813 448 / 0300, jako variabilní symbol uveďte Vaše datum narození – např.: 01121985 (1.12.1985).

#### MEZINÁRODNÍ SČÍTÁNÍ VODNÍCH PTÁKŮ 17-18.1.2004:

O víkendu 17.-18. ledna (tedy ve stejný termín jako je schůze N.O.S.) proběhne po celé republice sčítání zimujících vodních ptáků. Naše organizace se do akce taktéž zapojí. Sčítat se bude v sobotu 17.1. po schůzi a poté v neděli 18.1. Sčítat budeme tyto úseky řek:

- řeka Úhlava: úsek Dolany u Klatov – Lužany
- řeka Úslava: úsek Prádlo – Blovice

V případě, že nebudou zamrzlé rybníky, bude se sčítání týkat i ostatních vodních ploch. Další informace ke sčítání a metodiku obdrží členové na schůzi spolku.

#### EXKURZE:

V sobotu **15. května 2004** se uskuteční celodenní exkurze na Blatensko, zaměřená především na ptáky. Exkurzi povede V. Kovář, který Vás provede po nejzajímavějších lokalitách této oblasti. Pokud máte zájem se této akce zúčastnit, přihlaste se přímo u V. Kováře na tel. 777 900 519 nebo na e-mailu [nos@zde.cz](mailto:nos@zde.cz).

#### POZVÁNKA NA AKCE V ROCE 2004:

- **Sobota 1. května 2004** – „Vítání ptačího zpěvu“ **v Klatovech**, akce začíná v 8:00 ve velkém parku před Kolonádou.
- **Neděle 2. května 2004** – „Vítání ptačího zpěvu“ **ve Švihově**, začátek akce v 8:00 za budovou nádraží ČD.
- **Sobota 8. května 2004** – „Vítání ptačího zpěvu“ **v Blovicích**, začátek v 8:00 před zámečkem na Hradišti.
- **Neděle 9. května 2004** – „Vítání ptačího zpěvu“ **v Nepomuku**, začátek v 8:00 před branami pod zámkem Zelená Hora (na Knárovce)
- **SO / NE10.-11.července 2004** – „Ptačí víkend“ – **v Klášteře u Nepomuka** na hrázi Klášterského rybníka (SO: 7:00-20:00, NE: 7:00-12:00)
- **Sobota 7. srpna 2004** – „Dopoledne s ptáky“ – **ve Švihově**, akce začíná v 9:00 před radnicí.
- **Neděle 8. srpna 2004** – „Dopoledne s ptáky“ – **v Přešticích**, akce začíná v 9:00 na mostě přes řeku Úhlavu na silnici směr Nepomuk.



# **Monitoring kormorána velkého (*Phalacrocorax carbo sinensis*) a volavky popelavé (*Ardea cinerea*) na vybraných rybnících Nepomucka a Klatovska v roce 2003**

Václav Kovář, e-mail: [eobiont@wo.cz](mailto:eobiont@wo.cz) (1.12.2003)

## ÚVOD

V roce 2003 zadal Krajský úřad Plzeňského kraje, z důvodu stoupajícího počtu žádostí o proplacení škod způsobených zvláště chráněnými druhy živočichů – v tomto případě kormoránem velkým, Západočeské pobočce ČSO v Plzni sledování vybraných vodních ploch na území Plzeňského kraje. Členové zpč. pobočky ČSO a organizace zabývající se ochranou a výzkumem ptáků v Plzeňském kraji se v březnu pustili do práce. Mezi těmito organizacemi nechyběl ani N.O.S. – Nepomucký ornitologický spolek, který během roku 2003 pravidelně sledoval rybníky na Nepomucku a Klatovsku.

## METODIKA

Kontroly rybníků měly být prováděny zejména v době tahu kormorána velkého a to cca 1x týdně, v době kdy nebyl kormorán zaznamenáván se doba mezi jednotlivými kontrolami prodlužovala. Při kontrole jednotlivých vodních ploch se mimo jiné zaznamenávalo: čas, počet kormoránů, počet volavek popelavých, stav vodní hladiny, výskyt vzácnějších druhů ptáků, výskyt vodních ptáků spadajících do kategorie OHROŽENÝ apod. N.O.S. prováděl během roku kontroly těchto rybníků (u některých vodních ploch nedocházelo k pravidelným kontrolám) r. Kozčín a r. Jánský (Kvášňovice), r. Korytný a Široký u Defurovo Lažan, r. Myslívský, rybník u Nehodíva, r. Maňovská u Mileč, r. Jednota u Soběsuk, Nový r. u Nepomuka, r. Labuť v Žinkovech, r. Čepinecký, r. Vejsovský u Chocenic, r. Huťský u Blovic, r. Klášterský, Špitálský, Panský a Biologický v okolí Nepomuka, Florián u Třebčic, r. Mohelnický, r. Vrčeňský, r. Životický, r. u Vísky, r. Kladrubec, r. Přebudovský, r. Újezdský u Kasejovic, r. Přerota a Novoveský u Nové Vsi, r. Lukavec, r. Velký Nezdřevský, ryb. Pátek a Podbaba u Bezděkova, r. Bezděkovský, ryb. Stražil, Protivský a Janický, r. Hnačov u Plánice, Záhorčičky Malé a Záhorčičky Velké, r. Smrkovec a r. Břežanský, Lužanský rybník u Lužan, Panský u Mezihoří, Vícenický r. Měcholupská kaskáda rybníků, kaskáda rybníků u Petroviček (Třebýšovský, Nový....), Merklínský r. a občas i menší rybníčky v polích. Občas jsme zajížděli i na přílehlá území Jihočeského kraje a zde jsme kontrolovali tyto rybníky: Nový u Lnář, Lnářský, Hajanský, Hořejší a Dolejší Tchořovický, Radov, Smyslov, Velký Pálenec, Hadí rybník aj.

## KORMORÁNI:

Během roku byl z těchto rybníků zaznamenán pravidelnější výskyt kormorána velkého pouze na rybníku Kozčín u Pačejova (údaje z tohoto rybníka kromě našich pozorování pocházejí i od V. Stroleného – jeho data nám poskytl L. Schröpfer-koordinátor tohoto monitoringu), kde mu byla dávána přednost pravděpodobně díky jeho větší rozloze (104ha). Je však zajímavé, že na dalších větších rybnících v okolí (Myslívský a Hnačov) nebyli kormoráni v letošním roce téměř pozorováni. Přisoudit to lze několika faktorům (velikost a složení rybníků).

obsádky, ruch v okolí rybníka, apod.). Dále byli několikrát pozorováni na Břežanském rybníce, a na rybnících v okolí Tchořovic. Na rybníce Kozčín byli stavy kormorána během roku ovlivňovány zejména jeho jarním a podzimním tahem, maximální početnosti zde dosahoval zejména na přelomu března a dubna (viz. graf na straně 10). Celkově lze jarní tah datovat od 1.3. do 1.5. s maximem 15.3.-15.4. Poslední kormoráni zde byli pozorováni 2.5. a od té doby během celého léta a počátku podzimu nebyl jejich výskyt zde téměř zaznamenán. Od poloviny října se opět začínají objevovat, jejich podzimní počty jsou však mnohem nižší než za jarního tahu. Jejich další výskyt do konce roku a během zimy je závislý na nezamrzlé vodní hladině. Celkově lze říci, že kormoráni dávají přednost rozlohou větším vodním plochám a menší rybníky (na rozdíl od volavek a pytláků) nenavštěvují.

#### VOLAVKY:

Volavky popelavé se na sledovaných rybnících vyskytovaly v průběhu celého roku, nebyla zjištěna žádná spojitost s rozlohou vodní plochy ani ročním obdobím. Početněji se vyskytovaly pouze na upuštěných či vypuštěných rybnících (někdy i s volavkami bílými) Za plné hladiny se zdržovali do maximální početnosti 5ex., většinou 1 – 3ex. Větších počtů dosahovaly samozřejmě v blízkosti stromové kolonie u Hořejšího rybníka u Tchořovic. Při kontrolách rybníků se ale nikdy nevyskytovali jedinci volavek na více než 1 / 5 kontrolovaných vodních ploch – to znamená, že při kontrole 5 rybníků se min. 1 volavka nacházela na max. 1 z nich.

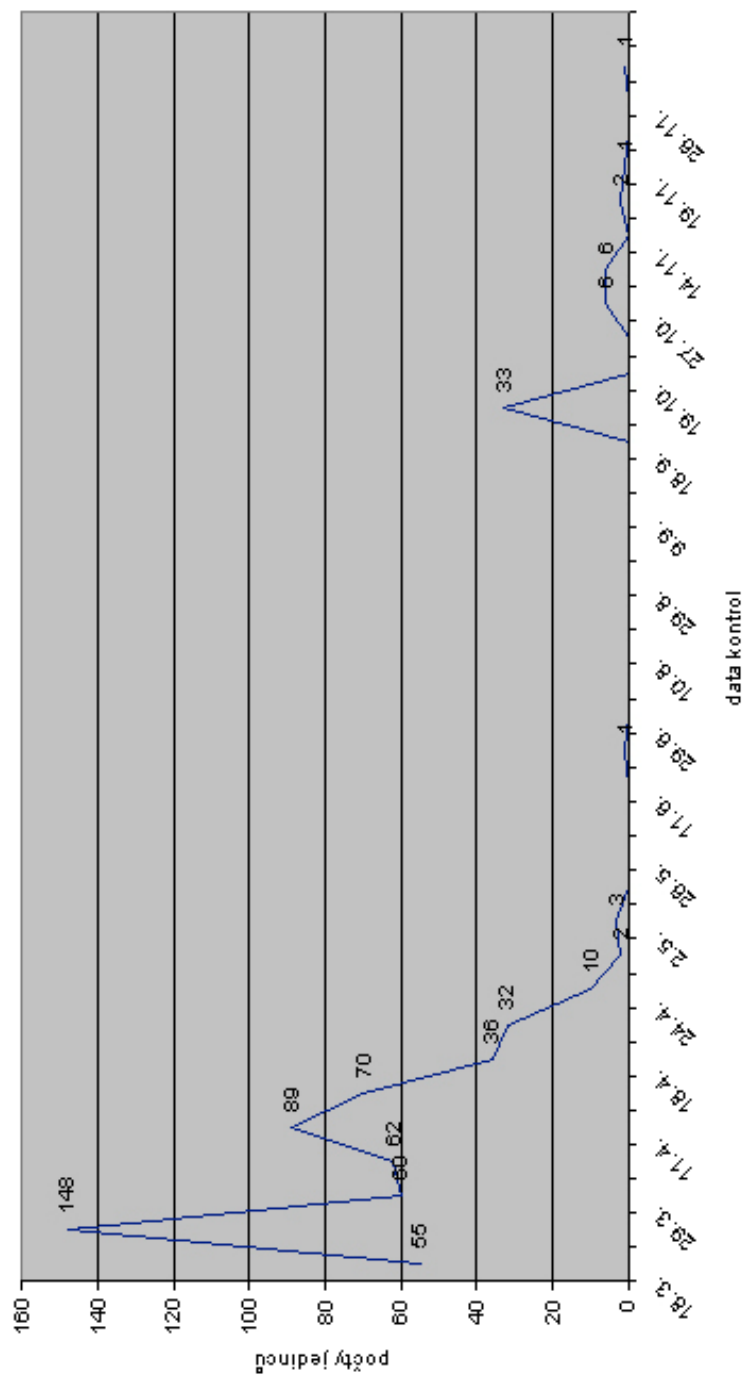
#### ZÁVĚR:

I přes silné hlasy rybářů, myslivců a dalších lidí, že kormoráni a volavky jsou přemnožené (slovo přemnožené nerad slyším) a působí ukrutné škody, Vám mohu sdělit, že to s jejich počty nebude zas tak divoké – alespoň ne u nás na Nepomucku a Klatovsku. Chápu rybáře zejména v jižních Čechách a dalších oblastech naší republiky, kde k velkým škodám opravdu dochází, ale v oblasti působnosti našeho spolku je jakákoliv snaha o jejich regulaci neopodstatněná. Jak zde již bylo řečeno, kormoráni velcí se na sledovaných rybnících pravidelně a ve větších počtech vyskytovali pouze na rybníku Kozčín, který je tedy jediným diskutovatelným případem pro zastávce jejich regulace v našem regionu.

TAKTO VYPADÁ ČÁST TABULKY S ÚDAJI Z VYBRANÝCH VODNÍCH PLOCH – 55 / 0 ZNAMENÁ, ŽE SE NA PLOŠE VYSKYTOVALO 55 KORMORÁNŮ A 0 VOLAVEK

Datum kontroly	Jednota	Kozčín	Kvášnovický
18.3.2003 (čas neuveden)	0/0	55/0	0/0
27.3.2003 (čas neuveden)	0/0	148/0	0/4 upuštěno
29.3.2003 (čas neuveden)	0/0	60/0	0/2 upuštěno
5.4.2003 (14:30 - 18:00)	0/0	62/0	0/0 upuštěno
11.4.2003 (13:30 - 17:30)	0/0 13:45	89/0 14:15	0/0 upuštěno 14:20
12.4.2003 (10:30 - 11:30)	nocontrol	nocontrol	nocontrol
18.4.2003 (15:20 - 18:45)	0/4 15:20	36/0 17:20	0/0 upuštěno 17:15
24.4.2003 (8:45 - 15:00)	0/0 12:50	10/02 13:25	0/0 upuštěno 13:35
1.5.2003 (9:45 - 15:15)	0/0 9:45	2/0 13:30	0/0 upuštěno 13:35
9.5.2003 (6:00 - 14:00)	0/0 6:10	0/0 12:30	0/0 12:25

Výskyt Kormorána velkého (Phalacrocorax carbo) během roku 2003 na rybníku Kozčín u Pačejova  
KVADRÁT 6547



## **Objeven nový druh fauny Klatovska!**

*Martin Veselý, e-mail: [martin.vesely@ps.ge.com](mailto:martin.vesely@ps.ge.com)*

Neuveřitelné se stalo skutečností! I když nebývá zvykem informovat na stránkách ornitologického časopisu Datel o novinkách z jiných oblastí přírodních věd než z oblasti ornitologie, v tomto krátkém příspěvku bych chtěl čtenáře seznámit s objevem, který se mi podařilo učinit v lesích v okolí Švihova u Klatov v září 2003

Při průzkumu svahu jednoho z nejmenovaných kopců Chudenické vrchoviny jsem vyfotografoval bludáka obludného (*Error monstruosus*). Přiložená fotografie společně s vyobrazením bludáka z Lexikonu Ohrožených Druhů Strašidel (autorka Věra Klimtová, 1992, str. 14) dokazuje nade vší pochybnost příslušnost vyfotografovaného jedince k uvedenému druhu.

Na fotografii je patrné, že bludák zrovna otvírá své pravé oko, pravděpodobně vyrušen ze svého dlouholetého spánku bleskem fotoaparátu. Záhadou zůstává identita druhého balvanu "tulícího se" k bludákovi. Mohlo by se jednat o spící samici stejného druhu? Nevíme. Tato hypotéza může být potvrzena nebo vyvrácena pouze dlouholetým pozorováním.



Bluďák obludný patří podobně jako bludný kořen k větším lesním strašidlům. Dle odborných pramenů je možno na něj narazit především v hlubokých horských lesích. Jeho přítomnost se údajně projevuje tím, že náhodní turisté, ale i lesní zvěř, dlouho bloudí v kruhu kolem něj. Pokud bluďák spí, neliší se nijak od ostatních kamenů. Pravděpodobně se dožívá velmi vysokého věku. Zatím nebylo zjištěno, čím a jak se živí. Rovněž bližší podrobnosti o biologii a etologii tohoto druhu zatím chybí vzhledem k jeho vzácnosti.

Lokalita se nachází na jednom z řetězu kopců na levém břehu Úhlavy mezi Klatovy a Švihovem. Vrch je pokryt hustými bukovými a dubovými lesy a jeho svahy jsou zbrázděny suťovými roklemi a skalními hřebeny. Vzhledem k ojedinělosti a vzácnosti výskytu bluďáka nejenom na Klatovsku a jeho ohrožení na celém území Evropy, není možné v tomto článku uvádět bližší podrobnosti o poloze lokality nálezů. Pokud se vám ho přesto podaří náhodně objevit, prosím nerušte ho a místo opět nenápadně opusťte.



## Významné ptačí lokality ČR

### ŽEHUŇSKÝ RYBNÍK

Jaroslav Zámečník, e-mail: [jaroslav.zamecnik@tiscali.cz](mailto:jaroslav.zamecnik@tiscali.cz)

Asi za nejvýznamnější lokalitu středních Čech lze považovat Žehuňský rybník. Leží v okrese Nymburk mezi městy Kolín, Poděbrady a Chlumec nad Cidlinou. Dostat se sem není žádný problém, lokalita je dobře přístupná po železnici i po silnici. Pokud zvolíme způsob železniční, jedeme nejčastěji z Kolína do Velkého Oseka, kde přestoupíme na osobní vlak ve směru Hradec Králové. Vystoupíme na zastávce Dobšice. Odtud dojdeme po nefrekventované silnici k hrázi rybníka. Přesně na toto místo se dostaneme i po silnici 325 z Kolína autem. Dále už pokračujeme po nezpevněných cestách kolem samotného rybníka. Pokud není dlouhodobé sucho, doporučuji holínky, protože se pohybujeme často ve vysoké trávě a v podmáčené vegetaci. Cestou po severním břehu rybníka narazíme na železniční stanici Choťovice, kde můžeme svoji exkurzi ukončit, já bych však navrhol pokračovat dále, přejít koleje a vystoupat na mírný kopec, kde se nám naskytne krásný výhled na Žehuňský rybník i na klikatící se řeku Cidlinu. Za našimi zády se nachází dubohabrový les, tzv. Žehuňská obora, která byla v polovině 19. století založena k chovu daňků, muflonů a černé zvěře.

Území je významné hnízdiště 131 ptačích druhů. K nejzajímavějším patří bukač velký (*Botaurus stellaris*), bukáček malý (*Ixobrychus minutus*), husa velká (*Anser anser*), polák malý (*Aythya nyroca*), orel mořský (*Haliaeetus albicilla*), chřástal polní (*Crex crex*), chřástal kropenatý (*Porzana porzana*), chřástal malý (*Porzana parva*), slavík modráček (*Luscinia svecica*), sýkořice vousatá (*Panurus biarmicus*), kalous pustovka (*Asio flammeus*) a další. V oboře a jejím okolí hnízdí například ostříž lesní (*Falco subbuteo*), včelojed lesní (*Pernis apivorus*), dudek chocholatý (*Upupa epops*), pěnice vlašská (*Sylvia nisoria*), strnad luční (*Miliaria calandra*) a strnad zahradní (*Emberiza hortulana*).

Žehuňský rybník je taky významný jako zastávka migrujících ptáků. Od počátku 20. století zde bylo zaznamenáno 259 druhů ptáků. V době podzimního tahu se zde shromažďuje až 8 tisíc vodních ptáků.

Tato lokalita se skládá z NPR Žehuňský rybník (511 ha) a NPR Žehuňská obora. Celá oblast je zařazena mezi významná ptačí území (IBA) a je připravováno vyhlášení chráněného ptačího území (SPA) v rámci ochrany lokalit Natura 2000.

Toto místo je možné a také zajímavé navštívit kdykoli v roce. Novým zájemcům o cestu na Žehuň bych však doporučoval podzimní tah a oficiální ornitologickou exkurzi v rámci Mezinárodního ptačího festivalu. Nezbyvá než popřát hezké zážitky.



## **Studny smrti**

*Martin Veselý, e-mail: [martin.vesely@ps.ge.com](mailto:martin.vesely@ps.ge.com)*

Lidské technické objekty v krajině často představují životu nebezpečné nástrahy pro různé druhy ptáků i faunu obecně. Mezi odbornou a laickou veřejností je poměrně dobře známa nebezpečnost určitých druhů sloupů elektrického vedení, nadměrného světelného “znečistění” noční oblohy, vrtulí větrných elektráren, liniových staveb (dálnice), dopravy obecně apod. Rovněž rozsáhlá studie Karla Popracha (Ochrana Přírody č. 7, 8-2003) o nebezpečnosti a různých technických zařízeních na zemědělských farmách pro populace sov a jiných ptáků vzbudila v poslední době zaslouženou pozornost (nádrže na melasu a vodu, vertikální roury, komíny, okna, prosklené plochy, drátěné konstrukce, uzavírání půdních prostorů).

V tomto krátkém článku bych chtěl popsat jiný druh technických nástrah, který jsem začal dokumentovat v okolí Švihova a Klatov. Jsou nenápadné, všudypřítomné, ale o to nebezpečnější. Jedná se o takzvané meliorační “studny”, které byly vybudovány většinou jako součást technických melioračních staveb v 70. letech.

V současnosti je většinou můžeme vidět na polích v údolní nivě často v blízkosti nějakého vodního toku, potoka, vodoteče, vodní strouhy. Jedná se o betonové skruže o průměru cca 1.5m, které jsou zapuštěny do hloubky cca 1.5 - 3 metry, kde navazují na potrubní a drenážní systém, který má pod povrchem terénu odvádět vodu co nejrychleji z pozemku. Tyto skruže vystupují nad povrch do výše as 1 - 1.5 metru, kde by měly být zakončeny půlenou betonovou deskou. Původním cílem těchto melioračních opatření bylo umožnit intenzivní zemědělské využívání původních luk i jiných pozemků se zvýšenou půdní vlhkostí tím, že instalovaný drenážní systém měl zajistit rychlý odvod podpovrchové vody z trvale zamokřeného pozemku. Extrémním případem ochuzení krajiny takovým technickým zásahem je například svah pod Otínem, kde byl přítok Měcholupského potoka od Otína zatrubněn a sveden pod povrch v délce cca 1.5 km, takže úplně zmizel z povrchu zemského.

Meliorační studna se okamžitě stává nebezpečnou, jakmile časem dojde k posunutí, nebo k úplnému odkrytí horních desek. V některých případech dojde i k posunutí nebo úplnému odstranění nadzemních částí zkruží, takže ústí “studny” je v úrovni terénu.

Přiložené fotografie dokumentují několik takových příkladů. Na dně vyfotografovaného otvoru zahynuli dva divočáci. Tato studna smrti je jednou z několika v prostoru mezi obcemi Hráz a Třebýcinka. Poslední fotografie ukazuje příklad jedné z melioračních studen se stálou hladinou vody (u obce Vícenice). V této pasti v létě 2003 zahynuli 3 rehci domácí.

Nejlepším způsobem jak zabránit těmto zbytečným úmrtím, je dát tato technická zařízení znovu do pořádku.

To znamená znovu pevně zakrýt jejich ústí. Toto by mělo být povinností vlastníků či nájemců příslušných pozemků, a proto bude fotografická dokumentace předána příslušným obecním úřadům.

Z některých fotografií je rovněž zřejmé, že na mnoha místech meliorační zařízení ztratilo i svůj ekonomický význam, protože tyto pozemky nejsou dále využívány jako orná půda. Mělo by tedy i smysl uvažovat o demontáži těchto skruží a navrátit pozemky do původní podoby, což by samozřejmě přispělo i k posílení schopnosti krajiny zadržovat vodu. Bude to lepší pro mnoho rostlinných a živočišných druhů, krajinu i nás lidi, co v ní žijeme.





## Sýkorníky - zásady výroby a umístování

*Martin Veselý, e-mail: [martin.vesely@ps.ge.com](mailto:martin.vesely@ps.ge.com)*

V odborném i populární tisku vyšlo již mnoho článků, návodů a mnoho z nás má i osobní zkušenost s ptačími budkami, jejich výrobou, vyvěšováním i pozorováním úspěšnosti hnízdění. Proto si tento příspěvek klade za cíl pouze shrnout hlavní zásady. Tam, kde se názory ornitologů liší, snažím se uvést všechny alternativní verze. Omezují se pouze na popis klasických prkenných budek sýkorníků.

Rozměry, technické provedení, způsob vyvěšení a údržba jsou těmi zásadními faktory pro úspěšnost hnízdění všech ptačích druhů, které mohou sýkorníky využívat.

**Rozměry** – Rozměry budky mají zásadní vliv na bezpečnost a kvalitu hnízdění i na preference hnízdní dutiny příslušnými ptačími druhy. Existují tři základní rozměry (viz obr.1) – průměr vletového otvoru, rozměry dna, výška dna od spodního okraje vletového otvoru. Podle průměru vletového otvoru rozlišujeme takzvané „sýkorníky velké“ (prům. 32-35mm) a „sýkorníky malé“ (prům. 27-28mm). „Malé“ sýkorníky jsou využívány především sýkorami modřinkami, uhelníčky, babkami a výjimečně sýkorami parukáčkami. „Velké“ sýkorníky jsou obsazovány především sýkorou koňadrou, brhlíkem lesním, vrabcem polním a domácím, lejskem černohlavým i bělokrkým, někdy i rehkem zahradním. Vletový otvor umístujeme v horní části čelní stěny budky uprostřed, nejlépe v blízkosti střechy. V některé literatuře se rovněž doporučuje zhotovovat oválný vletový otvor (30š x 45v mm) pro brhlíka, lejsky nebo rehka zahradního. Avšak osobní pozorování zatím nepotvrdilo žádnou statisticky významnou preferenci například brhlíků lesních pro tuto velikost a tvar vletového otvoru. Je nutné mít na paměti, že volba menšího vletového otvoru má především zajistit dostatek hnízdních příležitostí pro menší druhy sýkor. Existují však případy výjimek, které jsou dány odlišnými fyzickými dispozicemi některých menších párů stejného druhu. Například hnízdění vrabce polního či brhlíka v malém sýkorníku s průměrem vletového otvoru 28mm. Rozměry dna by měly být v každém případě v rozmezí 11-13 cm x 11-13 cm pro oba druhy sýkorníků. Dostatečné rozměry dna umožňují dospělým ptákům krmení mláďat z rohu hnízda, což je životně důležitou výhodou v deštivých dnech. Mláďata totiž tolik nenavlnou od starých ptáků, tak jako v případech hnízdních dutin a budek o menším půdorysu, a jsou tak méně ohrožena prochlazením. Vzdálenost dna od spodního okraje vletového otvoru je základním předpokladem pro bezpečnost dopělého ptáka, snůšky vajec, i mláďat před hlavními predátory, jako je veverka, strakapoud velký, kuna, lasice, sojka, straka, vrána, kočka. Tento rozměr by měl být vždy větší než 16cm, aby predátor nemohl dosáhnout do kotliny hnízda žádnou částí těla. Pro zvýšení ochrany se často doporučuje umístit špalík, lištu o průřezu 3 x 3 cm pod vletový otvor na čelní stěnu uvnitř budky. Ovšem nejbezpečnější jsou budky speciální konstrukce s nástavbou (viz. obr.2), nebo s tunelovou konstrukcí přístupu k vletovému otvoru.

**Technické provedení** – Nejvhodnějším materiálem pro výrobu dřevěných sýkorníků jsou vyschlá prkna o tloušťce cca. 17 až 22 mm. Dostatečná tloušťka je důležitá pro dodržení tepelného komfortu uvnitř budky v průběhu roku.

Samozřejmě by mělo být vsazení dna budky mezi stěny a ne přibití zespodu. Konstrukce budky by měla umožňovat otevírání střechy nebo čelní stěny. Některé konstrukce spojují obě možnosti (viz. obr. 2). Otevírací střecha umožňuje lepší kontrolu průběhu hnízdění, zatímco otevírací čelní stěna je výhodná při pravidelném čištění budky. Otevírací střechu zajišťujeme háčky, drátem či nástrčnými kolíky, otevírací stěnu je nejlépe upevnit na malý otočný okenní závěs a zajistit háčkem na druhé straně. Konstrukce i kvalita provedení střechy má zásadní význam pro délku životnosti budky. Budky se sklonem střechy dopředu jsou lépe chráněné před povětrnostními vlivy (voda tolik nezateká za budku a rovněž čelní stěna je více kryta), ale jejich konstrukce do značné míry znemožňuje otevírání čelní stěny. Vyjímkou je opět příklad budky na obr. 2. Trvanlivost budky se významně zvýší, pokud oplechujeme střechu pozinkovaným plechem. Upevnění budky na kmen stromu patří k nejkontroverznějším tématům ohledně stavby budek neboť tento technický prvek je nejvíce namáhán. V literatuře jsou uváděna tři základní provedení – drát, svislá dřevěná lišta, závěsný dřevěný hák. Svislá lišta pevně připevněná k zadní stěně budky a přibitá ke stromu je nejjednodušším řešením, ale časem hnije, přenáší na budku vlhkost stékající po kmenech a znemožňuje jakoukoli další manipulaci s budkou. Lepším řešením je izolovaný elektrický vodič, protažený dvěma otvory v zadní stěně budky a obtočený okolo dvou hřebíků zatlučených do kmene stromu. Poslední způsob, dřevěný hák, je technicky nejnáročnější, ale do jisté míry spojuje výhody obou předchazejících řešení – snadnou snímatelnost i zvýšenou trvanlivost budky. Důležité je ovšem vždy dřevěný hák izolovat od kmene stromu podložkou z nepromokavého materiálu, nejlépe plastu. Oplechování vletového otvoru zabraňuje predátorům, jako je strakapoud či veverka, zvětšit vletový otvor a proniknout k hnízdu. Někteří ornitologové naopak nedoporučují otvory zajišťovat plechem či podobně odolným materiálem s odůvodněním, že zvětšování otvoru je činnost, která je ptákům vrozená a proto by zvětšené otvory měly být ponechány bez úpravy do velikosti 40mm a u větších otvorů překryty půlkruhovou maskou z plastu. Pokud se rozhodnete vletové otvory plechovat, je důležité důkladně zabrousit a ohladit okraje plechu. Čelní stěna by měla být z vnitřní strany zdrsněna dlátem po celé ploše pod vletovým otvorem, aby mláďata měla možnost vyšplhat k vletovému otvoru a opustit budku po ukončení hnízdění. Osvědčilo se rovněž do tohoto prostoru připevnit cca 4 malé lišty se stejným účelem. Vnější stěny budky je velmi vhodné konzervovat nátěrem (například hnědý Luxol, Balakryl), který kromě ochrany a impregnace dřeva, budce rovněž umožňuje lépe splynout s prostředím. Odolnost budky proti povětrnostním vlivům i predaci se rovněž velmi zvýší pokud jsou vnější stěny ohoblované.

**Způsob vyvěšení** – Sýkorníky vyvěšujeme do výšky 2 až 4 metrů na kmenech stromů v lesních porostech, podél potoků, ve stromořadích a zahradách. Budky by po vyvěšení měly být přístupné pouze se žebříkem. Omezuje to pravděpodobnost krádeže či poškození. Budka by neměla být vystavena slunečnímu svitu po celý den a nebo naopak stále zastíněná. V žádném případě nesmíme budku umístit na tyč nad korunu stromů, jak je to často možné vidět v některých zahradách a sadech. Takto umístěné budky jsou jistou smrtelnou pastí pro mláďata, která v nich uhynou horkem. Ukazuje se, že orientace budky k určitým světovým stranám (uvádí se východ a jih) nemá významný vliv na obsazenost budky ani na úspěšnost hnízdění.

Mnohem důležitější je budku nasměrovat tak, aby čelní stěna nebyla přímo vystavena pravidelným větrům a dešti. Množství budek pro rozmístění by mělo být určeno podle potravní úživnosti daného prostředí (méně budek ve smrkovém a bukovém lese, větší hustota budek v lese borovém a smíšeném). Nejčastěji doporučovaná minimální vzdálenost mezi sousedními budkami v lesním porostu je cca 50 m. Vyplatí se budky rozmisťovat v ještě větších vzdálenostech.

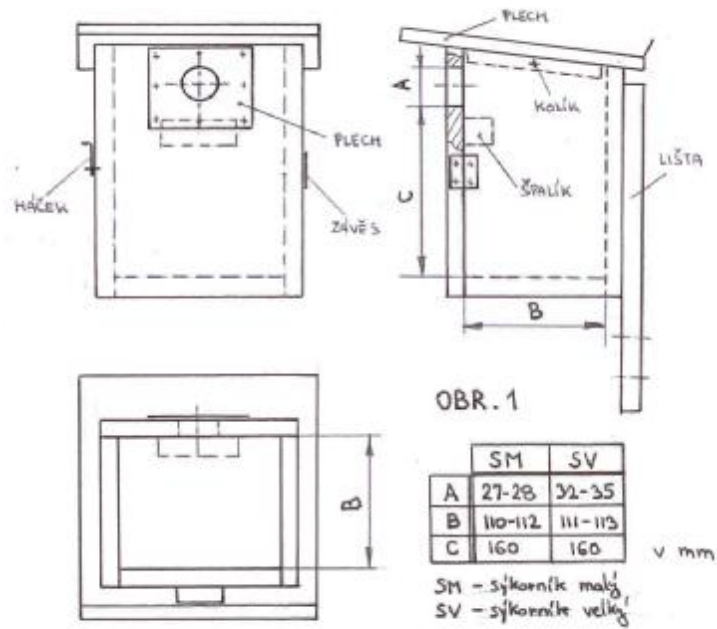
**Údržba** – Každý rok je třeba provádět odstraňování hnízdního materiálu z budky, nejlépe vždy po skončení hnízdního období (říjen-listopad). Pravidelné čištění rovněž umožňuje sbírat zajímavé statistické údaje o trendech obsazenosti budek a další pozorování. Častější kontroly budky (například v průběhu hnízdního období) by se měly řídit naším výzkumným plánem pro daný rok a měly by být prováděny velmi ohleduplným způsobem. Dobře vyrobená, pravidelně čistěná a udržovaná budka může mít překvapivě vysokou trvanlivost. Vyjímkou nejsou budky sloužící 15-20 let bez opravy. Budky zavěšené na dřevěné liště nebo háku, je vhodné sejmou po cca 10-12 letech, provést drobné opravy, nový nátěr, vyměnit hák a budky znovu vyvěsit. Tento cyklus je možné opakovat znovu po dalších 10-12 letech a tak životnost budek může překročit i 30 let. Stavba a vyvěšování ptačích budek je prostředkem ke zvyšování populací ptáků hnízdících v dutinách, umožňuje rovněž zajímavý výzkum hnízdní biologie a etologie těchto druhů a má i svoji výchovnou úlohu. Nám všem, kdo se touto činností zabýváme, přináší rovněž mnoho radosti a vnitřního uspokojení.

Mějme však na paměti, budky jsou stále pouze náhradním řešením. Podstatné je a bude, zda se postupně podaří měnit charakter našich lesů z plantáží dřevní hmoty k lesům blízkým lesům původním (svým druhovým složením), zda v našich parcích, sadech a lesích zůstane stále dost přirozených dutin.

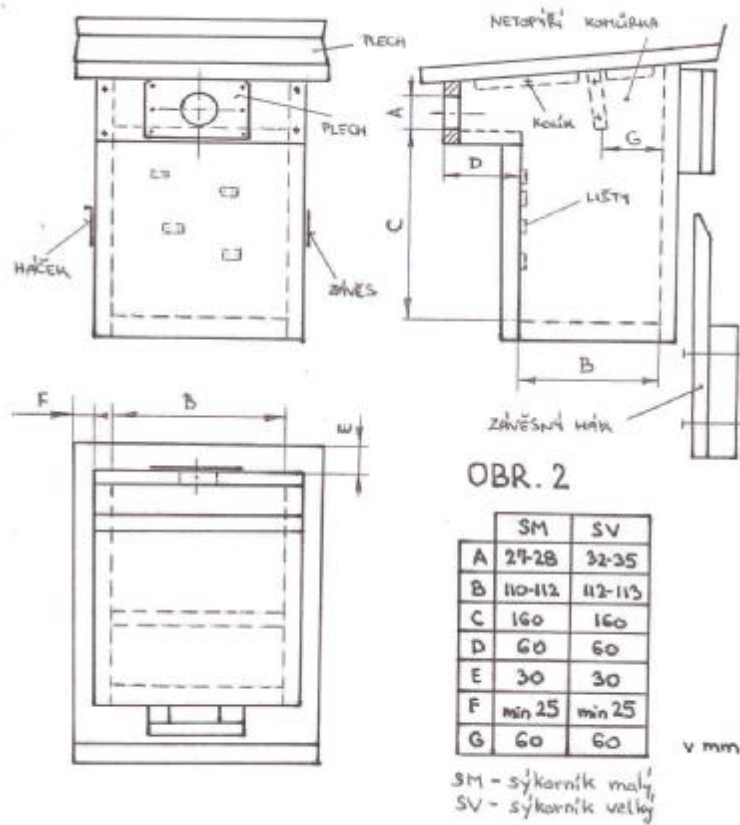
Každý den probíhá rovněž boj o charakter naší české přírody a krajiny. Stavební i správní řízení, rozvoj zástavby i liniových staveb, necitlivá regulace vodních toků nebo naopak jejich revitalizace, zanášení tůní a rybníků nebo obnova schopnosti krajiny zadržovat vodu. Na každém z nás záleží, jak aktivně se těchto bitev o ostrovy přírodní stability budeme účastnit.



### Sýkorník „běžný“



### Sýkorník „kombinovaný“



## OHLÉDNUTÍ ZA LETNÍM SETKÁNÍM MLADÝCH ORNITOLOGŮ

15.-18.8.2003 se ve Dvorci u Nepomuka konalo již druhé „Letní setkání mladých ornitologů“. Kromě členů N.O.S. se na něj přihlásilo dalších 5 lidí.

V pátek 15.8. večer začali přijíždět první účastníci – 2 mladí lidé z Nymburka, a z členů spolku dorazil Pavel Hospodářský z Plzně a Majka Muchová z Valašské Polanky. 3 účastníci z Karlových Varů nedorazili a později se omluvili kvůli nemoci. Páteční večer byl ve znamení lovu netopýrů – bohužel bezúspěšně, zato se nám chytlo několik ptáků. V sobotu pak dorazila Šárka Zdvořáčková z Blovic a později i Vojtěch Hájek ze Švihova. Dopoledne provedl Václav Kovář účastníky po Nepomuku a na oběd všichni zašli do restaurace Švejk na nepomuckém náměstí. Odpoledne se konal odchyt ptáků v Klášterských rákosinách, který pokračoval i v neděli dopoledne. Odchytili jsme zde i kroužkovaného rákosníka proužkovaného, který tudy protahoval na zimoviště. Poledne účastníci strávili v Klášterské hospodě a nad místním rybníkem pozorovali luňáka hnědého. Síť na ptáky se tentokrát natáhly nad řeku Uslavu nedaleko brodu pod Klášterem. Účelem jejich natažení byl odchyt skorců, Ti se však žádní nechytili, zato v síti skončil 1 ledňáček říční a několik konipasů horských, kteří účastníky též nadchli. V pozdním odpoledni jsme síť sbalili a vydali se zpět do Dvorce, kde nás opustil Vojta H., Šárka Z. a Pavel H. Se zbylými ornitology jsme natáhli síť nad rybníkem Huťák ve Dvorci a mimo jiné jsme chytli např. sojku, strnady apod. Večer jsme se pak pokoušeli o odchyt kalousů ušatých, ale bezúspěšně. V pondělí ráno pak odjíždí i zbylí účastníci tohoto setkání.

Těm, co se akce zúčastnili se víkend v Nepomuku a okolí líbil, organizátoři ale doufají, že příště to bude ještě mnohem lepší.



Účastníci LSMO

## PODĚKOVÁNÍ

Činnost spolku se neobejde bez finančního zabezpečení. N.O.S. je občanské sdružení a tedy nezisková organizace, není financován státem ani jinou organizací. Finanční prostředky si spolek musí získávat z grantů, nadací, dotací, sponzorských darů a z vlastní hospodářské činnosti.

V roce 2004 nás mimo jiné podpořili (nejen finančně): Krajský úřad Plzeňského kraje, město Nepomuk, Průcha náradí Nepomuk, ZŠ Chanovice, rodina Legátova, pí. Eva Vencovská, p. Přerost a v neposlední řadě i všichni členové. Všem Vám patří náš velký dík. Pokud jsme zde na někoho zapomněli, omlouváme se.

Tento zpravodaj není jen pouhým hodnocením naší činnosti, ale je určen také všem zájemcům, členům, příznivcům a zároveň současným i potencionálním sponzorům, bez jejichž laskavé podpory bychom nemohli dělat to, co děláme.

Pokud Vás náš zpravodaj zaujal a zdá se Vám smysluplné naší činnost podpořit i finančně, můžete příspěvek zaslat na náš účet spolu s darovacím dopisem nebo nás můžete po předchozí domluvě navštívit osobně. Podpořit nás můžete i Vaším členstvím ve spolku.

Ať už se rozhodnete nás podpořit jakkoliv nebo nám budete jen držet palce, předem děkujeme.

Výbor N.O.S.

### **Zvyšte příjmy naší organizace, doporučte naše služby**

- práce a výzkum na lokalitách, zpracování ekologických projektů, posudků, vyjádření...aj.,
- inventarizace lokalit (rostliny i živočichové),
- vymezený ekologický servis (pro orgány ochrany přírody, právní subjekty i veřejnost),
- výškové práce horolezeckou technikou (např. riziková kácení stromů),
- navrhování zahrad a parků,
- údržba zeleně, stříhání stromů a živých plotů, výsadby dřevin, osazování záhonů, zakládání a údržba trávníků,
- úklidové práce,
- tvorba www a Power Point prezentací,
- fotografické práce,
- kompletní péče o přírodu a životní prostředí,
- ekologické právní poradenství.

### **KONTAKT:**

N.O.S. – Dvorec 92, 335 03 NEPOMUK 3  
tel.: 777 900 519, 607 222 425, URL: <http://nos.zde.cz>  
e-mail: [nos@zde.cz](mailto:nos@zde.cz), IČO: 265 48 097 DIČ 141 – 265 48 097  
Bankovní spojení: ČSOB – Postkonto, č.ú.: 181 813 448 / 0300



## RŮZNÉ

### NĚKTERÉ ZAJÍMAVÉ VÝSLEDKY KROUŽKOVÁNÍ Z ROKU 2003

16.8.2003 jsme prováděli odchyt ptáků v rákosinách u Kláštera, chytl se i jeden rákosník proužkovaný s kroužkem N.m.Praha TB 682. Zanedlouho jsme zjistili, že byl kroužkovaný 5.8.2003 (tedy pouze o 11 dní dříve) na Žehuňském rybníce v okrese Nymburk, 141 km od místa odchytu.

28.3.2002 jsme v Nepomuku na Špitálském rybníce kroužkovali pár labutí velkých, samice z tohoto páru byla odečtena 12.1.2003 u Regensburg-Winzer v Německu, 120 km od místa kroužkování.

5.6.2002 jsme kroužkovali ve věži zámku Zelená Hora několik mláďat poštolek, jedna z nich byla nalezena vysílená 31.1.2003 v Murnau am Staffelsee, nedaleko známého lyžařského střediska Garmisch-Partenkirchen v Německu (266 km od místa kroužkování), byla vzata do ošetřování.

7.7.2002 jsme kroužkovali na rybníce v Klášterě u Nepomuka 6 mladých labutí velkých, jedna z nich, s kroužkem N.m.Praha LB 4113 byla opakovaně pozorována na Otavě ve Strakonících - 34 km od místa kroužkování a to 25.12.2002, 1.1.2003 a 12.1.2003.

12.7.2002 byla na Točnickém rybníce u Klatov kroužkována rodina labutí velkých, 25.2.2003 byl nalezen v Klatovech u řeky Úhlavy (3 km od místa kroužkování) pouze kroužek jednoho z kroužkovaných mláďat.

15.6.2003 jsme kroužkovali v kravíně ve Ždírci mláďata vlaštovek obecných, jedno z nich bylo odchyceno 14.9.2003 v Izsák-Kolon-Tó v Maďarsku – 527 km od místa kroužkování.

### WEBOVÉ STRÁNKY:

Od 1.11.2003 fungují na staré adrese (<http://nos.zde.cz>) nové webové stránky naší organizace. Stránky mimo jiné obsahují obsáhlou fotogalerii z činnosti N.O.S., vřele doporučuji jejich návštěvu.

### INTERNETOVÉ ODKAZY:

Česká společnost ornitologická.....<http://www.birdlife.cz>  
Západočeská pobočka ČSO v Plzni.....<http://zcp-cso.zde.cz>  
Záchraná stanice živočichů Plzeň.....<http://ptactvo.stb.cz>  
ČSOP Spálené Poříčí.....<http://www.ekocentrum.cz>

### INZERCE:

Prodám tyto originální audiokazety: PĚVCI 1, PĚVCI 2, PĚVCI 3, MISTŘI PĚVCI PTAČÍ ŘÍŠE, HLASY ŽAB, SOVY, DRAVCI, RUKOVĚT MYSLIVCE, PTÁCI RÁKOSIN A OKOLÍ VOD, KUKAČKA-LELEK-RORÝS-SROSTLOPRSTÍ A ŠPLHAVCI. Všechny kazety jako nové, téměř nepoužívané. Prodej z důvodu přechodu na novější technologie (MP3) Cena 100Kč/ks + poštovné, při koupi celé sady 10 kazet cena 1.000,-Kč včetně poštovného. Zašlu na dobírku. tel.: 777 900 519, e-mail: [eobiont@wo.cz](mailto:eobiont@wo.cz)



Tento zpravodaj je neprodejný

Vytiskl: N.O.S, Dvorec 92, 335 03 - Nepomuk 3, tel.: 777 900 519  
e-mail: [nos@zde.cz](mailto:nos@zde.cz) <http://nos.zde.cz>

© N.O.S.

datum tisku: 5.1.2004

náklad: 50 výtisků + elektronická verze